



# لائحة صرف المساعدات العينية والنقدية للمستفيدين

إعداد: أ. تركي حمد المسعودي

إشراف

أ. عبدالله خلف المطيري

رئيس مجلس الإدارة

أ ناصر عمر الصائغ

المدير التنفيذي



## الحالات التي يتم مساعدتها:

② مرضى الطب المنزلي العاجزين

① مرضى السكري العاجزين

④ المرضى الزائرين للمملكة  
لحالات السكري الطارئة  
والغير مشمولة في التأمين الطبي.

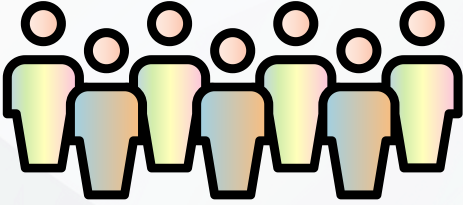
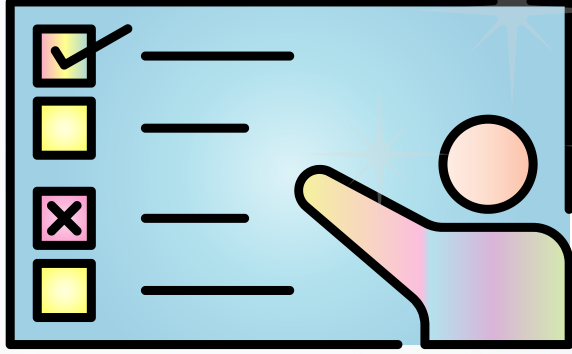
③ المرضى المقيمين إقامة  
نظامية لحالات السكري الطارئة  
والغير مشمولة في التأمين الطبي.

# حقوق و واجبات المستفيدين



الواجبات على المستفيد	حقوق المسفيد	
تقديم كافة المستندات المطلوبة للحصول على الخدمات	الحصول على الخدمات دون أي تمييز عنصري أو فئوي لكافة فئات المجتمع حسب دليل المستفيدين.	1
الإفصاح عن كافة المعلومات و البيانات التي تم طلبها من مقدمي الخدمة الباحث/ة الاجتماعي وتحري المصادقية في جميع هذه المعلومات و البيانات.	الحصول على الخدمة المناسبة لحالته والمتوفرة في الجمعية بعد اجراء البحث الميداني للحالة من قبل الفريق المتخصص	2
إبلاغ الجمعية بأي تغييرات إجتماعية أو إقتصادية أو في مقر السكن أو وسيلة الاتصال وذلك فور حدوث التغيير.	الحصول على المعلومات الكافية حول كيفية الحصول على الخدمات التي تقدمها الجمعية للمستفيدين وشروط واجراءات تقديمها.	3
الالتزام بتحديث البيانات بشكل دوري.	الحصول على الخدمات بكل إحترام وتقدير	4
في حال عدم رضى المستفيد عن خدمات الجمعية وبرامجها ومقدمي الخدمة يجب عليه الإفصاح عن ذلك من خلال إبلاغ مقدمي الخدمة مباشرة أو التواصل الهاتفي أو موقع الجمعية الإلكتروني لإيصال وجهة نظره أو اقتراحه أو شكواه ليتم اتخاذ اللازم بشأنها	معرفة أسباب رفض تقديم الخدمة من الجمعية.	5
على المستفيد سؤال مقدمي الخدمة أو الباحث/ الباحثه الإجتماعي بالجمعية في حالة عدم فهم أي من المعلومات المذكورة في الحقوق والواجبات وفي حاله وجود أسئلة عن الجمعية	توجه الجمعية وترشد المستفيد إلى أنسب الجهات التي تقدم له الخدمة المناسبة له في حال عدم توفرها في الجمعية	6

# برامجنا



1

برنامج دعم مرضى السكري  
ومضاعفاته

2

برنامج دعم مرضى القدم  
السكرية

3

برنامج تأمين الأجهزة والمستلزمات  
الطبية

4

برنامج النقل الطبي

5

برنامج الدعم الأسري



# الشروط والمتطلبات الأساسية لدراسة الحالات:

## المواطنين



تقارير و وصفة طبية حديثة مختومة  
من الطبيب المعالج



إثبات سكن داخل محافظة عنيزة  
والمراكز التابعة لها  
( صك المنزل - عقد الايجار - فاتورة  
الكهرباء)



• هوية وطنية للمريض  
وأسرته



• إثبات دخل للساكين والعائلين:  
• - كشف بنكي آخر 6 شهور.  
• - تعريف بالراتب (إن وجد).  
• - إثبات دخل للإعانات الأخرى (الضمان  
الاجتماعي - جمعيات أخرى... الخ).



## الشروط والمتطلبات الأساسية لدراسة الحالات:

### المقيمين



عدم قدرة صاحب العمل على تغطية  
مصاريف العلاج.



مطالبة مالية بتكلفة العلاج.



إقامة سارية للمريض وأسرته.



تقرير طبي مفصل بالحالة المرضية  
و وصفة طبية مختومة من الطبيب  
المعالج والمستشفى



إثبات سكن داخل محافظة عنيزة  
والمراكز التابعة لها



• إثبات دخل للساكنين والعائلين:

- كشف بنكي آخر 6 شهور.
- تعريف بالراتب (إن وجد).
- إثبات دخل للإعانات الأخرى (الضمان الاجتماعي - جمعيات أخرى... الخ).



عدم شمولية الحالة ضمن التأمين  
الطبي.

# الزائرين

تأشيرة زيارة سارية  
وقت تقديم الخدمة  
للمريض وأسرته.

مطالبة مالية بتكلفة  
العلاج.

عدم قدرة عائل الزائر في  
المملكة على تغطية  
مصاريف العلاج.

إثبات سكن داخل  
محافظة عنيزة  
والمراكز التابعة لها.

عدم شمولية الحالة  
ضمن التأمين الطبي.

تقرير طبي مفصل بالحالة  
المرضية ووصفة  
طبية مختومة من الطبيب  
المعالج والمستشفى.

إثبات دخل عائل الزائر  
في المملكة:  
• كشف بنكي آخر 6  
شهور  
• تعريف بالراتب ( أن وجد )



# المساعدات المقدمة للمواطنين:

السلة الغذائية



تأمين الأجهزة والمستلزمات الطبية



تغطية مصاريف السفر للعلاج



كسوة الشتاء



تأمين الأدوية



الدعم النقدي



كسوة العيد



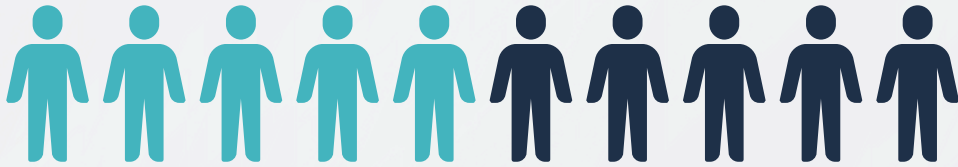
دفع تكاليف العلاج





## المساعدات المقدمة للمقيمين والزائرين:

- تأمين الأجهزة والمستلزمات الطبية.
- تأمين الأدوية.
- دفع تكاليف العمليات والتنويم في المستشفيات للحالات الطارئة.



## ألية التقديم

- الاتصال على أرقام الجمعية الرسمية.
- موقع الجمعية الالكتروني.
- الحضور لمقر الجمعية خلال أوقات العمل الرسمية.



# ضوابط صرف المساعدات

م	المساعدات	شروط قبول المساعدة	ضوابط صرف المساعدة
1	تأمين الأجهزة والمستلزمات الطبية	استيفاء الشروط والمتطلبات الأساسية. عدم تأمينها من قبل الجهات الحكومية الرسمية.	للأجهزة: تسلم المساعدة كعهدة للمريض. للمستلزمات الطبية: تصرف الكمية حتى 6 أشهر كحد أقصى.
2	تأمين الأدوية	استيفاء الشروط والمتطلبات الأساسية. للمواطنين: عدم تأمين الأدوية من قبل الجهات الحكومية الرسمية. للمقيمين والزائرين: عدم شمولية الأدوية في التأمين الطبي.	إذا كانت تكاليف العلاج أقل من 1500 ريال تصرف من عهدة المصاريف العلاجية الطارئة. إذا كانت تكاليف العلاج أكثر من 1500 ريال تصرف من الموازنة المخصصة.
3	دفع تكاليف العلاج	أستيفاء الشروط والمتطلبات الأساسية للمواطنين: عدم توفر العلاج في المستشفيات الحكومية. للمقيمين والزائرين: عدم شموليتها في التأمين الطبي.	لا يتجاوز المخصص وفق الموازنة التقديرية. دراسة تفاصيل تكاليف العلاج والتأكد من صحة الإجراءات العلاجية وتكليفها قبل أو بعد تقديم الخدمة.
4	تغطية مصاريف السفر والعلاج	استيفاء الشروط والمتطلبات الأساسية. عدم تغطية مصاريف السفر من قبل الهيئات الطبية. إحضار إثبات رسمي بمواعيد الحضور.	لا يتجاوز المخصص وفق الموازنة التقديرية، يصرف مبلغ 2 آلاف ريال لحضور موعد يوم واحد، يضاف مبلغ 500 ريال عن كل يوم إضافي المبلغ يشمل المريض والمرافقين، الحد الأقصى للصرف للحالة الواحدة 10 آلاف ريال في حال زيادة الأيام يتم إعادة عرض الطلب على لجنة المساعدات.



<p>وجود تغطية بتكاليف المساعدة. الصرف نهاية كل شهر بالتقويم الميلادي. لا يتعدى 500 ريال للأسرة الواحدة.</p>	<p>استيفاء الشروط والمتطلبات الأساسية. المساعدة للمستفيدين الدائمين.</p>	<p>الدعم النقدي</p>	<p>5</p>
<p>وجود تغطية بتكاليف المساعدة. الصرف نهاية كل شهر بالتقويم الميلادي. لا يتعدى 500 ريال للأسرة الواحدة. زيادة مبلغ الصرف في المواسم حسب عدد أفراد الأسرة بمعدل 250 ريال لكل فرد بحد أقصى ريال للأسرة 2500.</p>	<p>استيفاء الشروط والمتطلبات الأساسية. المساعدة للمستفيدين الدائمين.</p>	<p>السلة الغذائية</p>	<p>6</p>
<p>وجود تغطية بتكاليف المساعدة. تصرف المساعدة مرتين بالعام للأسرة الواحدة. تبلغ قيمة المساعدة 500 حتى 2 آلاف ريال.</p>	<p>استيفاء الشروط والمتطلبات الأساسية. المساعدة للمستفيدين الدائمين. المساعدة للمواطنين فقط.</p>	<p>كسوة العيد</p>	<p>7</p>
<p>وجود تغطية بتكاليف المساعدة. تصرف المساعدة مره واحدة بالعام للأسرة الواحدة.تبلغ قيمة المساعدة 500 حتى 2 آلاف ريال.</p>	<p>استيفاء الشروط والمتطلبات الأساسية. المساعدة للمستفيدين الدائمين. المساعدة للمواطنين فقط.</p>	<p>كسوة الشتاء</p>	<p>8</p>





## إيقاف الخدمة مؤقتاً عن المستفيد

يتم إيقاف الخدمة مؤقتاً عن المستفيد بناءً على قرار إداري في الحالات التالية:

عدم تجديد المعلومات السنوية المطلوبة وامتناع المستفيد من تحديثها

توقف المستفيد عن الاستفادة من الخدمات والمساعدات التي تقدمها له الجمعية بدون إشعار سابق

في حال طلب المستفيد بناءً على مبررات مقبولة

عدم التزام المستفيد بشروط وإجراءات تلقي الخدمة

## إيقاف الخدمة نهائياً عن المستفيد:



توقف الجمعية الخدمة عن المستفيد في إحدى الحالات التالية:

2 إذا ثبت لدى الجمعية أن المعلومات التي قدمها المريض أو ولي أمره غير صحيحة وغير مستوفية للشروط الأساسية.

2

1 في حال طلب المريض إيقاف الخدمة عنه نهائياً.

1

4 إذا ثبت لدى الجمعية انتقال سكن المستفيد إلى خارج النطاق الجغرافي لعمل الجمعية.

4

3 إذا ثبت عن المريض أنه يتلقى نفس الخدمات من جمعية أخرى لنفس المبررات لدى الجمعية.

3

6 إذا ثبت لدى الجمعية أن المريض استقر في مكان ولم يعد يسافر للعلاج وجب انقطاع مساعدة مصاريف السفر.

6

5 في حال وفاة المريض.

5



# تم إتمامه في اجتماع مجلس الإدارة رقم 8 في عام 2022 م

